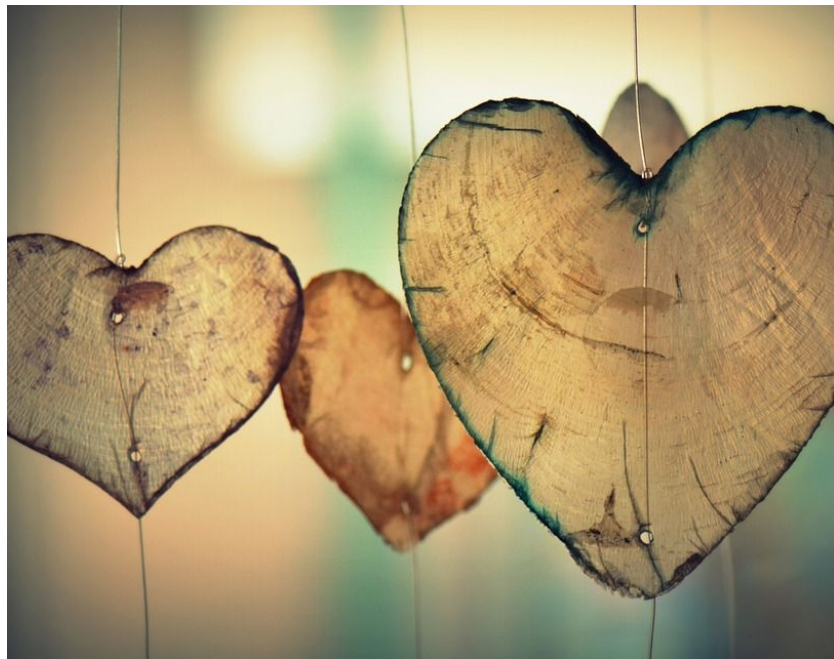


Orust Montessoris plan mot diskriminering och **kränkande behandling**



Verksamhetsformer som omfattas av planen:
Förskoleklass, fritids, grundskola 1-6

Läsår: 2018-2019

Grunduppgifter

Verksamhetsformer som omfattas av planen: Förskoleklass, fritids, grundskola 1-6

Ansvarig för planen

Margareta Abenius, rektor och förskolechef

Vår vision

Vi vill att alla barn på Orust Montessoriskola ska känna sig trygga och trivas. Ingen ska behöva utsättas för någon form av kränkande behandling. Både barn och personal ska arbeta i en miljö som ger dem lust att lära och möjlighet att lyckas. Vi vill att alla barn ska kunna samspela i möten med andra människor utifrån kunskap om likheter och olikheter i livsvillkor, kultur, språk, religion och historia.

Planen gäller från: 2018-11-01

Planen gäller till: 2019-11-01

Läsår: 2018-2019

Elevernas delaktighet

Alla elever fyller i trivselenkäter två gånger årligen och utifrån dessa kan vi gemensamt sätta upp mål och fokusområden för vår likabehandling. På elevrådsmötena, klassråden och kompisamtalen tar vi upp områden som har med denna plan att göra. I början av varje läsår medverkar eleverna till att skapa och skriva ner nya ordningsregler och dessa finns synliga i klassrummen.

Vårdnadshavarnas delaktighet

Vi erbjuder föräldrar och vårdnadshavare att tycka till och vara med i utvecklingen av nya mål och fokusområden, främst på föräldramöten och utvecklingssamtal, men man är välkommen närhelst det passar inkomma med idéer och förslag.

Personalens delaktighet

På gemensamma möten kartlägger vi (t.ex. m.h.a. Husmodellen) och diskuterar vilka behov av insatser, mål och fortbildning som vi ska fokusera på. Flera gånger varje termin går vi igenom verksamhetsplanen, där likabehandlingsplan samt plan mot kränkande behandling alltid ingår. På arbetslagsträffar diskuteras pedagogiska dilemman. Personalen uppmanas att komma med förslag på vad vi kan ha med i planerna.

Förankring av planen

Den nya planen ska läggas ut på hemsidan, infogas i verksamhetsplanen, hängas i trapphuset, diskuteras på elevrådet och sedan presenteras i klasserna. Vi ska också arbeta igenom den på personalmöten där all personal är med samt på föräldramöten.

Utvärdering

På personalmöten, i elevrådet och på klassråd utvärderas föregående års plan. I början av varje nytt läsår i samband med föräldramöten, går vi igenom Likabehandlingsplanen och planen mot kränkande behandling. Detta har föregåtts av en genomgång med både elever och personal, med personal, elever och föräldrar. Vi utvärderar våra mål vid vårterminens slut och formulerar nya mål i början av höstterminen. Vi gör en analys av nuläget och ser över våra förebyggande åtgärder. Planen kan

förändras under året t.ex. om det dyker upp områden som måste förbättras. I verksamhetsplanen finns Likabehandlingsplanen och planen mot kränkande behandling med, detta innebär att avdelningarnas egna mål utvärderas ett par gånger per läsår.

Delaktiga i utvärderingen av fjolårets plan

All dåvarande personal och alla dåvarande elever.

Resultat av utvärderingen av fjolårets plan

Utvärdering:

- Lärarna har läst boken Vilse i skolan. Det var givande. Vi hade velat diskutera den mer.
- Vi har arbetat aktivt med giraffspråket hela året och märker att barnen använder det oftare, men inte alltid.
- Lärarna har tillsammans med eleverna utveckla regler för arbetet och samvaron i den egna gruppen.
- Vi har inte använt spel och appar i arbetet med giraffspråket. För att använda sådant mer behöver vi framöver lägga tid på att bli förtrogna med materialet.
- Vi har jobbat med övningar från EQ-pärmen. Tex övningarna: konflikt-empati, känslor på linjen.
- Vi har varit aktiva, delaktiga vuxna vid lunchen för att få en trevlig miljö. Det har fungerat bra.

Årets plan ska utvärderas senast: 2019-06-20

Hur årets plan ska utvärderas

På alla elevrådsmöten och på vårterminens första studiedag ska planen följas upp. Slutgiltig utvärdering sker vid vårterminens slut 2019. Elevrådet ska tillsammans med ansvarig pedagog för elevrådet (*rektor Margareta Abenius*) formulera frågeställningar om målen som eleverna i klasserna svarar på. Svaren går igenom på elevrådet och tas upp på höstterminens första personalmöte. Rektor formulerar frågor som personalen sedan utgår ifrån vid utvärdering.

Ansvarig för att årets plan utvärderas

Margareta Abenius

Främjande insatser

Områden som berörs av insatserna: Kränkande behandling samt Diskriminering.

Mål och uppföljning

Det främjande arbetet gör vi *utan förekommen anledning* för att ge barn och vuxna goda förutsättningar för likabehandling. De vuxna som arbetar på Orust Montessori ska ha kunskaper om diskriminering och kränkande behandling samt har redskap för att arbeta med detta med barn och elever. På personalmöten under året ska rektor och inventera behovet av fortbildning och stöd.

Insatser

- Årliga genomgångar av planer, regler och rutiner ska tydliggöra de vuxnas ansvar.
- Kompissamtal, elevråd och klassråd planeras in när arbetslaget tillsammans med skolledningen fastställer kalendariet.
- De vuxna inser sitt ansvar och har nolltolerans för diskriminering, våld och negativt språkbruk. Vuxna ska tydligt markera mot kränkande beteende och försöka reda ut situationen genom samtal, där de lyssnar på berörda parter och tillsammans försöker nå en lösning.
- Vuxna är närvarande på platser som barn och elever upplever som mindre trygga.
- Under rasterna är det alltid två rastvärdar ute med eleverna.
- Vi har en gemensam organiserad lek under första rasten för att främja trygghet och gemenskap.
- Det är två vuxna med på idrottslektionerna för att främja positivt kamratskap och trygghet i omklädningsrummen.
- Vi äter lunch i klassrummen för att få en hemlik, lugn miljö där alla blir sedda.
- Vi har kontinuerliga kompissamtal, elevråd och klassråd.
- Elevernas och föräldrarnas berättelser och signaler tas på allvar.
- Eleverna hälsas välkomna på skolgården varje dag av en vuxen som tar i hand och ser dem i ögonen.
- Återkommande samtal förs kring hur man ska uppföra sig och vara en bra kamrat.
- Klasserna har trivselregler som skapas tillsammans med lärarna för varje nytt läsår.
- Bemötandet från de vuxna ska uppmuntra självkänsla, gemenskap och förståelse för olikheter.
- Diskussioner om värdegrundsfrågor ska stärka personalen och ge redskap för att nå vår vision.
- Vi erbjuder varje läsår aktiviteter som stärker elevernas självkänsla och gemenskap t.ex. lägerskola, elevens val, tillsammans-övningar, massage och avslappning.
- Eleverna går i åldersblandade grupper för att främja förståelsen av olikheter.

Ansvarig:

Margareta Abenius

Datum när det ska vara klart:

Arbetet pågår under hela läsåret, utvärderas under terminsslut Vt 2019.

Rutiner för akuta situationer

Rutiner för att tidigt upptäcka trakasserier och kränkande behandling

För att kunna åtgärda måste man veta att det pågår. Det finns situationer och organisation av verksamheten som ger oss möjlighet att upptäcka det som pågår:

- Observation av barnen.
 - Både på rast och lektion har vår personal uppsikt över vad som sker.
- Informationskanaler mellan personalen i hela huset.
 - Skolpersonalen träffas i sin helhet minst en gång per vecka, men tillfälle för samtal finns dagligen.
- Det ska alltid vara nära till en vuxen.
 - Både på rast, på lektion och vid ombyte till idrott är minst en vuxen med barnen
- Kompissamtal, elevråd, klassråd, samlingar.
 - Både schemalagda och spontana, efter behov.
- Elevernas och föräldrarnas berättelser och signaler ska tydligt tas på allvar.
 - Vi utgår alltid från den kränkta synvinkel inför en utredning.
- Misstanke om kränkning uppmärksammas.
 - Utredning inleds enligt planerna nedan
- Eleverna i 4-6 har sina fredagssamtal varje vecka.
 - Där tas det upp eventuellt outredda situationer, stämningen i klassen, åtgärder mm.
- Utvecklingssamtal.
 - Där barn och vårdnadshavare gemensamt får tillfälle att prata om det är något som upplevs som negativt.
- Sociala enkäter om trivsel inför utvecklingssamtal.
 - Tar upp individens syn på olika delar av skolans vardag.

Skulle en situation uppstå, kan man som elev eller vårdnadshavare i första hand sin mentor eller rektor, men det går bra att vända sig till vem som helst som arbetar här.

Rutiner för att utreda och åtgärda när elev kränks av andra elever

1. Någon vuxen samlar försiktigt in information och barnets/barnens version av händelsen.
2. Den vuxne informerar vårdnadshavarna till alla inblandade.
3. Allmän observation under en kort period (ca en vecka) av de inblandade.
4. Stäm av med de inblandade.
5. Avsluta eller gå vidare.
6. Elevhälsoteamet, där rektor ingår, kopplas in. Där fattas beslut om vidare åtgärder på individ-, grupp- eller verksamhetsnivå, t.ex åtgärdsprogram.
7. En bedömning görs huruvida det som skett skall anmälas till andra myndigheter och/eller om det behövs extern hjälp av annat slag.

Rutiner för att utreda och åtgärda när elev kränks av personal

1. Rektor samlar in information.
2. Rektor tar kontakt med berörd personal för att höra dennes version och rekommenderar den aktuella personen att själv ta kontakt med vårdnadshavaren ELLER så tar rektorn själv kontakt med vårdnadshavaren och delger det aktuella läget.
3. Allmän observation av de inblandade under en kort period.
4. Stäm av.
5. Avsluta eller gå vidare.
6. En bedömning görs huruvida det som skett skall anmälas till andra myndigheter och/eller om det behövs extern hjälp av annat slag (exempelvis KFO eller socialtjänsten)
7. Åtgärder om problemet kvarstår:
 - handledning för personalen; för att kunna ändra sitt beteende i liknande situationer.
 - skriftlig erinran; där villkor och konsekvens beskrivs.
 - uppsägning; om det negativa beteendet fortgår trots handledning och skriftlig erinran.

Rutiner för uppföljning

Rektor ansvarar för att följa upp kränkningsärenden med vårdnadshavare och personal enligt punkterna 1-7 ovan.

Rutiner för dokumentation

Skolan är skyldig att snarast utreda situationen, då någon elev meddelar att hen upplever sig kränkt eller bemött på ett negativt sätt. All utredning ska sker med försiktighet och med det bästa för alla inblandade som första prioritet. Vi följer frågorna på "blankett för dokumentation rörande trakasserier eller annan kränkande behandling".

1. Ta fram gamla dokument på samma elev(er) om det finns några.
2. Beskriv händelsen.
3. Skriv ner barnets/barnens berättelse.
4. Skriv protokoll om möte mellan föräldrar, elev/barn och rektor genomförs. Anteckningar och protokoll förvaras inlåsta i elevhälsopärmen.

Ansvarsförhållande

Rektor Margareta Abenius

Kartläggning

Kartläggningsmetoder:

- Diskussioner i elevrådet
(Husmodellen om otrygga platser, kränkande behandling, diskrimineringsgrunder).
- Diskussioner på klassråd
(Husmodellen om otrygga platser, kränkande behandling, diskrimineringsgrunder)
- Kompissamtal.
- Trivselenkät
- Observationer (från lärare, elever, föräldrar)

Områden som berörs - kränkningar samt de sju diskrimineringsgrunderna:

- Kränkande behandling
- Kön
- Könsidentitet eller könsuttryck
- Etnisk tillhörighet
- Religion eller annan trosuppfattning
- Funktionsvariation
- Sexuell läggning
- Ålder

Hur eleverna har involverats i kartläggningen:

Elevrådet har inventerat vad som behöver förbättras när det gäller diskriminering och kränkande behandling. Elevrådsrepresentanterna har sedan tagit upp detta med sina klasser och därefter diskuterat det igen i elevrådet. Elevrådet har även lyft platser där det kan förekomma kränkningar eller upplevd otrygghet.

Hur personalen har involverats i kartläggningen:

Personalen har på personalmöten diskuterat frågor om olika diskrimineringsgrunder. Personalen har tagit fram mål utifrån sina intryck från kompissamtal, sociala enkäter, utvecklingssamtal och föräldramöten.

Resultat av kartläggningen:

(Det här har vi kommit fram till under första delen av höstterminen 2018). Det har framkommit att fotbollsplanen är ett område och en situation där konflikter lätt uppstår. Andra områden är trapphuset, kapprummen och när de går runt huset. Det har hänt att det känts otryggt vid matstunden om ingen vuxen finns i rummet. Personalen upplever att de vill utveckla sitt arbetssätt för att bli ännu bättre på att hitta lösningar för de barn som utåtagerar vid frustration. Så att övriga elever känner sig otrygga.

Mål och förebyggande åtgärder 2018-2019

Områden som berörs av åtgärderna:
kränkande behandling.

Vårt mål är att minska kränkande behandling i samband med rasterna. Vi vill även utveckla personalens kompetens när det gäller hur man på bästa sätt bemöter utåtagerande barn.

Specifika mål:

- att rastvärdarna har uppsikt i första delen av trappuppgången vid rastens slut och att en av rastvärdarna tar några vändor runt huset under rasten, den andre har uppsikt över fotbollsplanen.
- personal på skola och fritids utarbetar en handlingsplan gällande hur vi hanterar utåtagerande barn.

Åtgärd:

- All personal på skola och fritids läser boken *Beteendeproblem i skolan* av Bo Hejlskov. Vi lägger ihop kunskapen vi får av boken med tidigare kunskaper till exempel från *Vilse i skolan* Ross W Greene.

Uppföljning:

- Första studiedagen på vårterminen 2019 ska skola och fritids gå igenom den gemensamma handlingsplanen för bemötande av utåtagerande elever.

Ansvariga personer och viktiga datum

All personal på fritids och i F-6

Lisa beställer *Beteendeproblem i skolan* (en till varje person) senast v 42.

Alla läser den inom 4 veckor. Efter de 4 veckorna skriver vi en handlingsplan som vi sedan provar fram tills uppföljningen i januari 2019.

Begrepp

Diskriminering

Diskriminering är när skolan på osakliga grunder behandlar en elev sämre än andra och behandlingen har samband med diskrimineringsgrunderna kön, könsidentitet eller könsuttryck, etnisk tillhörighet, religion eller annan trosuppfattning, funktionsvariation, sexuell läggning, eller ålder.

Diskriminering kan vara antingen direkt eller indirekt.

Direkt diskriminering

Med direkt diskriminering menas att en elev missgynnas och det har en direkt koppling till någon av diskrimineringsgrunderna. Ett exempel kan vara när en flicka nekas tillträde till ett visst gymnasieprogram med motiveringen att det redan går så många flickor på just detta program.

Indirekt diskriminering

Indirekt diskriminering sker när en skola tillämpar en bestämmelse eller ett förfaringssätt som verkar vara neutralt, men som i praktiken missgynnar en elev på ett sätt som har samband med diskrimineringsgrunderna.

Om exempelvis alla elever serveras samma mat, kan skolan indirekt komma att diskriminera de elever som på grund av religiösa skäl eller på grund av en allergi behöver annan mat.

Trakasserier och kränkande behandling

Trakasserier definieras i diskrimineringslagen som ett uppträdande som kränker en elevs värdighet och som har samband med någon av diskrimineringsgrunderna (*jämför med kränkande behandling nedan*).

Det kan bland annat vara att man använder sig av förlöjligande eller nedvärderande generaliseringar av till exempel ”kvinnliga”, ”homosexuella” eller ”bosniska” egenskaper. Det kan också handla om att någon blir kallad ”blatte”, ”mongo”, ”fjolla”, ”hora”, eller liknande. Det gemensamma för trakasserier är att de gör att en elev eller student känner sig förolämpad, hotad, kränkt eller illa behandlad.

Kränkande behandling

Kränkande behandling definieras i skollagen som ett uppträdande som kränker en elevs värdighet, men som inte har samband med någon diskrimineringsgrund.

Gemensamt för trakasserier och kränkande behandling är att det handlar om ett uppträdande som kränker en elevs värdighet. Några exempel är behandling som kan vara slag, öknamn, utfrysning och kränkande bilder eller meddelande på sociala medier (till exempel Facebook).

Både skolpersonal och elever kan agera på ett sätt som kan upplevas som trakasserier eller kränkande behandling.

Exempel på händelser som kan vara det som i lagen benämns kränkande behandling

- Carl blir ofta kontaktad på nätet av elever på skolan. Där kallar de honom ”pucko” och ”tjockis”. De har också lagt ut bilder av Carl på sociala medier. Bilderna har tagits i duschen efter gymnastiken.
- Lisa är stökig i klassrummet och vill inte lugna ner sig trots lärarens tillsägelse. Ett gräl som uppstår emellan dem slutar med att läraren ger Lisa en örfil.
- Oliver har slutat fråga om han får vara med och leka på rasterna. Han är hellre ensam än att behöva höra de andra säga att han inte får vara med. Skolans personal tror att Oliver är ensam för att han tycker om det. ”Han är en ensamvarg”, säger klassläraren. Oliver orkar inte förklara hur det egentligen ligger till.

Sexuella trakasserier

Trakasserier kan också vara av sexuell natur. De kallas då för sexuella trakasserier.

Det kan handla om beröringar, tafsningar, skämt, förslag, blickar eller bilder som är sexuellt anspelande. Det kan också handla om sexuell jargong. Det är personen som är utsatt som avgör vad som är kränkande.

Repressalier

Personalen får inte utsätta en elev för straff eller annan form av negativ behandling på grund av att eleven eller vårdnadshavaren har anmält skolan för diskriminering eller påtalat förekomsten av trakasserier eller kränkande behandling. Det gäller även när en elev, exempelvis som vittne, medverkar i en utredning som rör diskriminering, trakasserier eller kränkande behandling.

Diskrimineringsgrunder

Kön

Med kön avses enligt diskrimineringslagen att någon är kvinna eller man.

Exempel på händelser som kan vara diskriminering och trakasserier:

- Maria vill göra sin praktik på en målarfirma, men studie- och yrkesvägledaren avråder henne med argumentet ”Det är för hårt arbete för en tjej”. [diskriminering]
- Pedro blir retad av kompisarna på fritidshemmet för att han är den ende killen som valt att gå med i dansgruppen. [trakasserier på grund av kön]
- Några elever på skolan sprider ett rykte om Karin, att hon betar sig som en hora och hånglar med vem som helst. [sexuella trakasserier]

Könsidentitet eller könsuttryck

Med könsöverskridande identitet eller uttryck avses enligt diskrimineringslagen att någon inte identifierar sig som kvinna eller man eller genom sin klädsel eller på annat sätt ger uttryck för att tillhöra ett annat kön.

Diskrimineringsombudsmannen har valt att använda sig av begreppen könsidentitet eller könsuttryck eftersom lagens begrepp könsöverskridande identitet eller uttryck signalerar att det som skyddas är en avvikelse från ”det normala”.

Diskrimineringsgrunden ska inte förväxlas med grunden sexuell läggning. Transpersoner kan vara såväl homo-, bi- som heterosexuella.

Exempel på händelser som kan vara diskriminering eller trakasserier:

- Jorge blir förlöjligad och hånad av en grupp killar i skolan eftersom han sminkar sig med mascara och läppglans. [trakasserier]
- Kim, som identifierar sig som intergender, söker upp skolkuratoren på sitt gymnasium för att tala om problem i familjen. Skolkuratoren ifrågasätter Kims könsidentitet och istället för att få prata om sina problem hemma, måste Kim förklara och försvara vad intergender betyder och innebär. [diskriminering]
- Alex, som klär sig i kjol och klänning, blir utföst av de andra tjejerna från skolans tjejtoulett eftersom de tycker att Alex är för mycket kille för att få gå in där. [trakasserier]

Etnisk tillhörighet

Med etnisk tillhörighet menas enligt diskrimineringslagen nationellt eller etniskt ursprung, hudfärg eller annat liknande förhållande.

Alla människor har en etnisk tillhörighet. En person som är född i Sverige kan vara rom, same, svensk, kurd eller något annat. En och samma person kan också ha flera etniska tillhörigheter.

Exempel på händelser som kan vara diskriminering eller trakasserier:

- En skola med många elever med annan etnisk tillhörighet än svensk ger förtur åt etniskt svenska barn vid antagning av nya elever för att inte få en alltför segregerad elevgrupp. [diskriminering]
- Thomas, som är svart, får många kommentarer från de andra eleverna om sitt hår och sin hudfärg. Många vill ta och känna på honom. Klassföreståndaren avfärdar honom med att ”Ja, men du vet ju att du är annorlunda. Det är klart att de andra är nyfikna på dig. De menar ju inget illa”. [trakasserier]
- Maria är bäst i klassen på svenska. Hon är aktiv på lektionerna och har alla rätt på proven. Läraren vill inte ge Maria betyget A, då svenska inte är hennes modersmål. [diskriminering]

Religion eller annan trosuppfattning

Diskrimineringslagen definierar inte religion eller annan trosuppfattning. Enligt regeringens proposition (2002/03:65) bör endast sådan trosuppfattning som har sin grund i eller samband med en religiös åskådning som till exempel buddism eller ateism omfattas av diskrimineringskyddet. Andra etniska, politiska eller filosofiska uppfattningar och värderingar som inte har samband med religion faller utanför.

Exempel på händelser som kan vara diskriminering eller trakasserier:

- Vincent, vars familj är med i Pingstkyrkan, blir ofta retad för det av några klasskamrater. De säger det på skämt, men han tycker inte att det är roligt. [trakasserier]
- Läraren nekar Leila att bära huvudduk på SFI-undervisningen med motiveringen ”Huvudduk är ett tecken på kvinnoförtryck”. Det innebär att Leila utestängs från sin utbildning. [diskriminering]
- Rebecka är judinna. En dag har någon ristat ett hakkors på hennes skåp. [trakasserier]

Funktionsvariation

Med funktionsvariation menas i diskrimineringslagen varaktiga fysiska, psykiska eller begåvningsmässiga begränsningar av en persons funktionsförmåga som till följd av en skada eller sjukdom fanns vid födelsen, har uppstått därefter eller kan förväntas uppstå.

Exempel på händelser som kan vara diskriminering eller trakasserier

- På skolavslutningen ropade skolans rektor upp alla elever individuellt och tackade av var och en förutom särskoleklassen, som hon ropade upp som grupp. [diskriminering]
- Elenas pappa har en CP-skada. Hon blir arg och ledsen när andra elever i skolan ropar ”Din pappa är jävla CP.” [trakasserier]
- Patrik, som har ADHD, blir utkörd från klassrummet för att han inte kan sitta still. Han lämnar hela tiden sin plats. En dag klarar lärarvikarien inte av situationen utan skickar hem Patrik med orden ”ADHD-barn borde inte få gå på högstadiet!” [diskriminering och trakasserier]

Sexuell läggning

Med sexuell läggning avses enligt diskrimineringslagen homosexuell, bisexuell eller heterosexuell läggning.

Exempel på händelser som kan vara diskriminering eller trakasserier som har samband med sexuell läggning:

- Några elever i skolan brukar vara elaka mot Johanna på många olika sätt. Oftast kallar de henne ”äckliga lebb”. [trakasserier]
- Det har gått bra i skolan för James tills hans två pappor kom på besök. Efter det har han svårt att få vara med i grupparbeten och ibland får han jobba ensam. James vill inte vända sig till sin lärare eftersom läraren ser att de andra fryser ut honom, men inte gör något. [trakasserier]
- På skolan ordnas en avslutningsbal. Elin och Anna, som är ett par, får inte dansa den första uppvisningsdansen tillsammans. [diskriminering]

Ålder

Med ålder avses enligt diskrimineringslagen uppnådd levnadslängd.

Skyddet mot åldersdiskriminering omfattar alla, unga som gamla. Åldersnormen kan se olika ut i olika sammanhang, men generellt drabbas yngre och äldre av diskriminering på grund av ålder. Skyddet gäller alltså även i skolan.

Det är dock tillåtet att särbehandla på grund av ålder, till exempel om särbehandlingen är en tillämpning av skollagen.

Exempel på händelser som kan vara trakasserier:

- Malte är ett år yngre än de andra eleverna i klassen och blir ofta retad på grund av detta. [trakasserier]
- Agnes pappa är mycket äldre än de andra papporna i hennes klass. Hon blir sårad när de andra klasskamraterna skämtar om det. Hon har sagt ifrån att hon blir ledsen, men de fortsätter i alla fall. [trakasserier]